



ประกาศคณะสั้วแพทยศาสตร์ (ฉบับที่ ๑๗ /๒๕๕๔)
เรื่อง การแต่งกายของนักศึกษาคณะสั้วแพทยศาสตร์ มหาวิทยาลัยขอนแก่น

เพื่อให้การแต่งกายของนักศึกษาคณะสั้วแพทยศาสตร์ มหาวิทยาลัยขอนแก่น เป็นไปอย่างมีระเบียบ และเพื่อให้เหมาะสมกับการออกฝึกปฏิบัติงานทางวิชาชีพ ฉะนั้น อาศัยอำนาจตามความใน มาตรา ๒๗ แห่งพระราชบัญญัติมหาวิทยาลัยขอนแก่น พ.ศ. ๒๕๔๑ และข้อ ๙ แห่งข้อบังคับมหาวิทยาลัยขอนแก่น ว่าด้วยเครื่องแบบและเครื่องแต่งกายนักศึกษา พ.ศ. ๒๕๔๗ โดยความเห็นชอบจากที่ประชุมคณะกรรมการประจำคณะสั้วแพทยศาสตร์ ในคราวประชุมครั้งที่ ๑/๒๕๕๔ เมื่อวันที่ ๗ มกราคม พ.ศ. ๒๕๕๔ จึงออกประกาศไว้ ดังต่อไปนี้

ข้อ ๑ ประกาศนี้เรียกว่า “ประกาศคณะสั้วแพทยศาสตร์ (ฉบับที่ ๑๗ /๒๕๕๔) เรื่อง การแต่งกายของนักศึกษาคณะสั้วแพทยศาสตร์ มหาวิทยาลัยขอนแก่น พ.ศ. ๒๕๕๔”

ข้อ ๒ ประกาศนี้ให้บังคับกับนักศึกษาในหลักสูตรสั้วแพทยศาสตรบัณฑิต ที่เข้าศึกษาตั้งแต่ปีการศึกษา๒๕๕๔ เป็นต้นไป

ข้อ ๓ ให้ยกเลิกประกาศคณะสั้วแพทยศาสตร์ (ฉบับที่ ๒๒/๒๕๕๑) เรื่อง การแต่งกายของนักศึกษาคณะสั้วแพทยศาสตร์ มหาวิทยาลัยขอนแก่น และ คำสั่งหรือประกาศอื่นใดของคณะสั้วแพทยศาสตร์ ซึ่งขัดหรือแย้งกับประกาศนี้ ให้ใช้ประกาศนี้แทน

ข้อ ๔ ในประกาศนี้

“มหาวิทยาลัย”	หมายถึง	มหาวิทยาลัยขอนแก่น
“คณะ”	หมายถึง	คณะสั้วแพทยศาสตร์ มหาวิทยาลัยขอนแก่น
“คณะกรรมการประจำคณะ”	หมายถึง	คณะกรรมการประจำคณะสั้วแพทยศาสตร์ มหาวิทยาลัยขอนแก่น
“คณาจารย์”	หมายถึง	ตำแหน่งศาสตราจารย์ รองศาสตราจารย์ ผู้ช่วยศาสตราจารย์ อาจารย์ พนักงาน มหาวิทยาลัย (สายผู้สอน) สังกัดคณะสั้ว แพทยศาสตร์และให้หมายความรวมถึงบุคคล ภายนอกผู้ได้รับเชิญให้เป็นอาจารย์สอน พิเศษด้วย
“นักศึกษา”	หมายถึง	นักศึกษาคณะสั้วแพทยศาสตร์ มหาวิทยาลัย ขอนแก่น ตามหลักสูตรสั้วแพทยศาสตร บัณฑิต
“ปรีคลินิก”	หมายถึง	การศึกษาวิชาพื้นฐานทางสั้วแพทย์ของ นักศึกษาชั้นปีที่ ๒ และ ๓
“คลินิก”	หมายถึง	การศึกษาวิชาขั้นสูงทางสั้วแพทย์ของ นักศึกษาชั้นปีที่ ๕ และ ๖
“ภาคสนาม”	หมายถึง	การศึกษาวิชาการทางสั้วแพทย์ภาคปฏิบัติ การนอกห้องเรียน

ข้อ ๕ การแต่งกายที่อยู่นอกเหนือจากประกาศนี้ ให้ถือปฏิบัติตามข้อบังคับมหาวิทยาลัย
ขอนแก่น ว่าด้วยเครื่องแบบ และเครื่องแต่งกายนักศึกษา พ.ศ. ๒๕๔๗ ลงวันที่ ๑๘ มีนาคม พ.ศ. ๒๕๔๗
โดยเคร่งครัด

ข้อ ๖ เครื่องแบบสำหรับนักศึกษาในภาคปฏิบัติการระดับปริคินิก ให้สวมเสื้อกาวนยาว
ใช้เป็นเสื้อคลุม

ด้านหน้า (ภาพที่ ๑)

๖.๑ ทำด้วยผ้าสีขาวเกลี้ยง หนาพอประมาณ คอเสื้อแบบปกฮาวาย ไม่ต่อไหล่ ไม่มีสabay
หน้าและหลัง ความยาวของเสื้อถึงระดับประมาณหัวเข่า

๖.๒ มีกระเป๋ายัดที่อกเสื้อด้านซ้าย ๑ ใบ และบริเวณต่ำกว่าระดับเอวซ้ายและขวา
ข้างละ ๑ ใบ ไม่มีฝาปิดกระเป๋ายัด

๖.๓ แขนสั้น ไม่มีสabayที่ปลายแขน.

๖.๔ กระดุมสีขาวทึบ ด้านหน้า ๕ เม็ด เส้นผ่าศูนย์กลางของกระดุมแต่ละเม็ดประมาณ ๒
เซนติเมตร

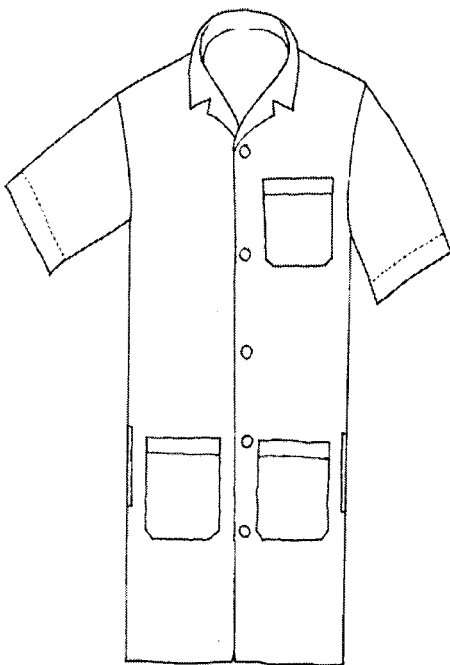
ด้านหลัง (ภาพที่ ๒)

๖.๕ มีแถบรัดเอว กว้างประมาณ ๒.๕ เซนติเมตร ติดกระดุมที่ปลายแถบข้างละ ๑ เม็ด
เส้นผ่าศูนย์กลางของกระดุมแต่ละเม็ดประมาณ ๒ เซนติเมตร

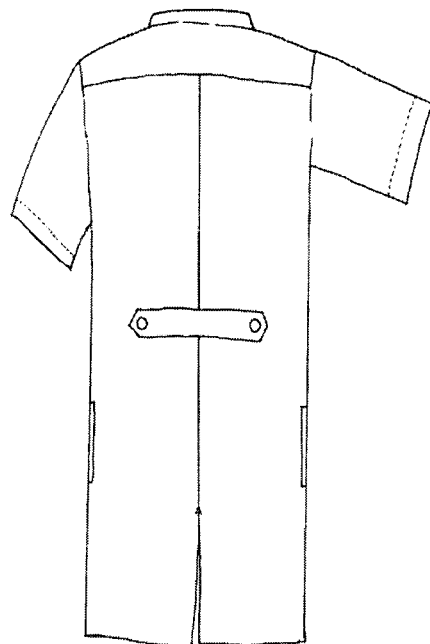
๖.๖ ฝาปลายชุดตามแนวตั้งกลางหลัง ยาวพอประมาณ

ด้านข้าง (ภาพที่ ๑ และ ๒)

๖.๗ เจาะเป็นแถบตามแนวตั้งประมาณระดับประเป๋ากางเกงด้านข้าง ทั้ง ๒ ข้าง

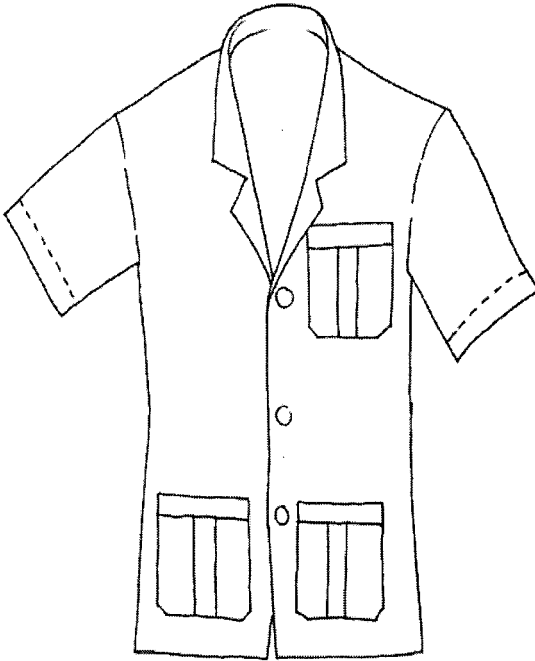


ภาพที่ ๑ ด้านหน้า

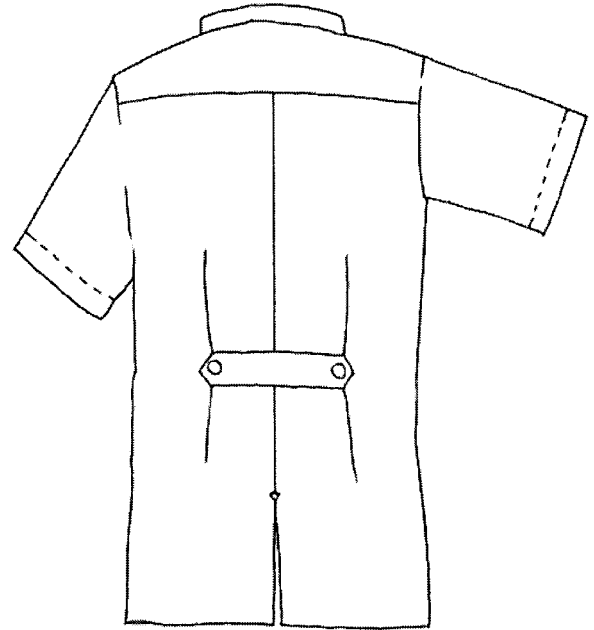


ภาพที่ ๒ ด้านหลัง

ข้อ ๗ เครื่องแบบสำหรับนักศึกษาระดับคลินิก เสื้อทรงลำตัวสั้น ใช้เป็นเสื้อคลุม
๗.๑ เสื้อคลินิกอายุรกรรม



ภาพที่ ๓ ด้านหน้า



ภาพที่ ๔ ด้านหลัง

ด้านหน้า (ภาพที่ ๓)

๗.๑ ทำด้วยผ้าสีขาวเกลี้ยง หนาพอประมาณ คอเสื้อแบบปกฮาวาย ไม่ต่อไหล่ ไม่มีساب
หน้าและหลัง ความยาวของเสื้อถึงระดับประมาณสะโพก

๗.๒ มีกระเป๋ापะติดที่อกเสื้อด้านซ้าย ๑ ใบ และบริเวณต่ำกว่าระดับเอวซ้ายและขวา
ข้างละ ๑ ใบ ไม่มีฝาปิดกระเป๋า มีแถบด้านหน้ากระเป๋า

๗.๓ แขนสั้น ไม่มีسابที่ปลายแขน

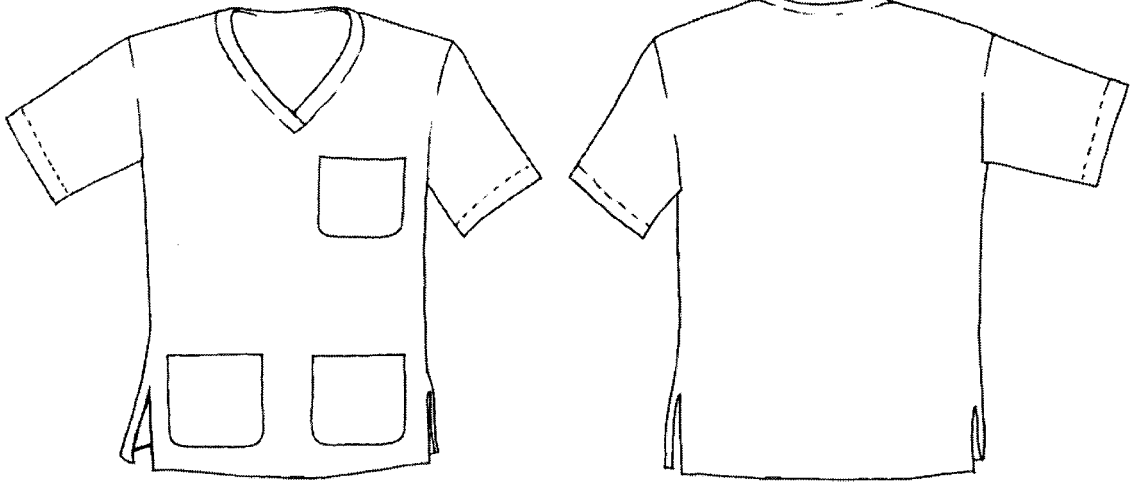
๗.๔ กระดุมสีขาวทึบ ด้านหน้า ๓ เม็ด เส้นผ่าศูนย์กลางของกระดุมแต่ละเม็ดประมาณ ๒
เซนติเมตร

ด้านหลัง (ภาพที่ ๔)

๗.๕ ตีเกล็ด ๒ ข้าง มีแถบรัดเอว กว้างประมาณ ๒.๕ เซนติเมตร ติดกระดุมที่ปลายแถบ
ข้างละ ๑ เม็ด เส้นผ่าศูนย์กลางของกระดุมแต่ละเม็ดประมาณ ๒ เซนติเมตร

๗.๖ ผ้าปลายชุดตามแนวตั้งกลางหลัง ยาวพอประมาณ

๗.๒ เสื้อคลินิกศัลยกรรม



ภาพที่ ๕ ด้านหน้า

ภาพที่ ๖ ด้านหลัง

ด้านหน้า (ภาพที่ ๕)

๗.๒.๑ ทำด้วยผ้าสีเลือดหมู เบอร์ ๔๒ คอเสื้อเป็นคอวี ใส่สวมหัว ไม่ต่อไหล่ ไม่มีسابหน้าและหลัง ความยาวของเสื้อประมาณระดับสะโพก

๗.๒.๒ มีกระเป๋ापะติดที่อกเสื้อด้านซ้าย ๑ ใบ และบริเวณต่ำกว่าระดับเอวซ้ายและขวา ข้างละ ๑ ใบ ไม่มีฝาปิดกระเป๋า

๗.๒.๓ แขนสั้น ไม่มีسابที่ปลายแขน

ด้านหลัง (ภาพที่ ๖)

๗.๒.๔ ไม่มีจีบ ไม่มีแถบรัดเอว

ด้านข้าง (ภาพที่ ๑ และ ๒)

๗.๒.๕ ผ่าชายเสื้อตามแนวตั้งทั้ง ๒ ข้างลำตัว ความยาวพอประมาณ

ข้อ ๘ เครื่องแบบสำหรับนักศึกษาใช้ปฏิบัติการภาคสนาม เป็นเสื้อทรงลำตัวสั้น และกางเกงขายาว

ด้านหน้า (ภาพที่ ๗)

๘.๑ ทำด้วยผ้าอ็อกฟอร์ดสีฟ้า เบอร์ ๖๐

๘.๒ คอเสื้อแบบปกฮาวาย ไม่ต่อไหล่ ไม่มีسابหน้าและหลัง ความยาวของเสื้อถึงระดับประมาณสะโพก

๘.๓ มีกระเป๋ापะติดที่อกเสื้อด้านซ้าย ๑ ใบ มีขอบ ไม่มีساب ปักตราสัญลักษณ์คณะสัตวแพทยศาสตร์ มหาวิทยาลัยขอนแก่น โดยใช้ด้ายสีขาว และบริเวณต่ำกว่าระดับเอวซ้ายและขวา ข้างละ ๑ ใบ มีขอบ และมีسابตามแนวตั้งด้านหน้ากระเป๋า กว้างประมาณ ๒.๕ เซนติเมตร

๘.๔ แขนสั้น ไม่มีسابที่ปลายแขน

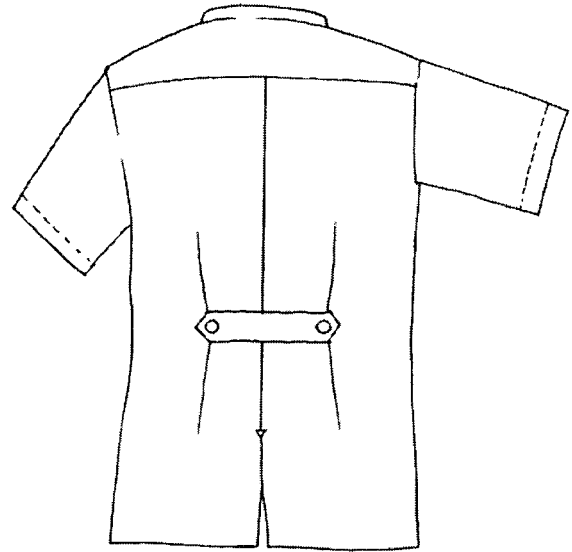
๘.๕ กระดุมสีตามเนื้อผ้า ด้านหน้า ๔ เม็ด เส้นผ่าศูนย์กลางของกระดุมแต่ละเม็ดประมาณ ๒ เซนติเมตร

ด้านหลัง (ภาพที่ ๘)

๘.๖ ตีเกล็ด ๒ ซ้าง มีแถบรัดเอว กว้างประมาณ ๒.๕ เซนติเมตร ติดกระดุมที่ปลายแถบ
ข้างละ ๑ เม็ด เส้นผ่าศูนย์กลางของกระดุมแต่ละเม็ดประมาณ ๒ เซนติเมตร
๘.๗ ฝาปลายชุดตามแนบตั้งกลางหลัง ยาวพอประมาณ



ภาพที่ ๗ ด้านหน้า



ภาพที่ ๘ ด้านหลัง



ภาพที่ ๙ ตราสัญลักษณ์คณะสัตวแพทยศาสตร์

กางเกง (ชุดปฏิบัติการภาคสนาม)

๘.๘ กางเกงขายาว ทรงสุภาพ สีดำ หรือกรมท่า

รองเท้า (ชุดปฏิบัติการภาคสนาม)

๘.๙ รองเท้าผ้าใบหุ้มส้น

ข้อ ๙ ตำแหน่งและลักษณะของการปักชื่อนักศึกษา

๙.๑ เสื้ออกว้างยาว และเสื้อคลินิกอายุรกรรม ชื่อของนักศึกษาให้ปักทับ ตัวอักษรภาษาไทย ตั้งตรง ขนาดความสูง ๑ เซนติเมตร ด้วยไหมสีน้ำเงิน

๙.๒ เสื้อคลินิกศัลยกรรม และเสื้อฝึกงานภาคสนาม ให้ปักทึบ ตัวอักษรภาษาไทย ตั้งตรง ขนาดความสูง ๑ เซนติเมตร ด้วยไหมสีขาว

๙.๓ ให้ใช้ตัวอักษรย่อ “นศ. สพ. นำหน้าชื่อ

ข้อ ๑๐ ข้อห้ามสำหรับนักศึกษาที่ปฏิบัติงานทางคลินิก

๑๐.๑ ห้ามสวมเสื้อยืดหรือเสื้ออื่นที่มีรูปแบบและสีไม่สุภาพ

๑๐.๒ ห้ามสวมรองเท้าแตะ

๑๐.๓ ห้ามนักศึกษาหญิงไว้ทรงผมที่ไม่สุภาพ และนักศึกษาชายห้ามไว้ผมยาวเกินควร

ทั้งนี้ให้คณาจารย์ผู้ควบคุมการสอนพิจารณาสอดส่องดูแลมิให้มีการฝ่าฝืนประกาศ หากมีการฝ่าฝืน ให้คณาจารย์เสนอเรื่องให้กรรมการสอบสวนวินัยประจำคณะฯ ดำเนินการสอบสวนทางวินัย เพื่อพิจารณาเสนอให้ลงโทษตามข้อ ๑๑

ข้อ ๑๑ นักศึกษาที่ฝ่าฝืนไม่ปฏิบัติตามประกาศนี้ หรือมีเจตนาหลีกเลี่ยงที่จะไม่ปฏิบัติตามประกาศนี้ ต้องได้รับโทษตามควรแก่กรณีแห่งความผิด ดังนี้

๑๑.๑ ว่ากล่าวตักเตือนเป็นลายลักษณ์อักษร

๑๑.๒ ตัดคะแนนความประพฤติ

๑๑.๓ ให้บำเพ็ญประโยชน์ต่อมหาวิทยาลัยหรือสังคม

๑๑.๔ ตัดสิทธิการเข้าสอบ หรืองด ยับยั้ง หรือชะลอ การประกาศผลการสอบหรือออก หนังสือรับรองใด ๆ หรือเอกสารแสดงผลการศึกษาของมหาวิทยาลัย หรืองด ยับยั้ง หรือชะลอ การเสนอชื่อเพื่อขออนุมัติหรือรับปริญญาบัตรหรือประกาศนียบัตร

ประกาศ ณ วันที่ ๒๐ เมษายน พ.ศ. ๒๕๕๔

(รองศาสตราจารย์สุธีรัตน์ เอี่ยมละมัย)

คณบดีคณะสัตวแพทยศาสตร์